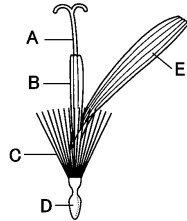


得点	演習問題	実施日	月	日	氏名

【1】 次の問いに答えなさい。

- (1) 雄しべの花粉が雌しべの先の柱頭につくことを何といいますか。( )
- (2) 受粉したあと、種子になるのは子房と胚珠のどちらですか。( )
- (3) 花をさかせ、種子をつかってふえる植物を何といいますか。( )

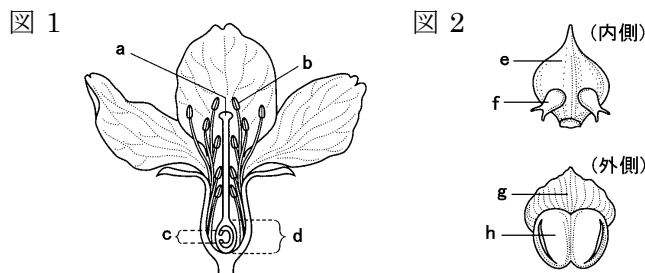
【2】 図は、タンポポの花をスケッチしたものである。次の問いに答えなさい。



- (1) 図の A、B の部分をそれぞれ何といいますか。A( ) B( )
- (2) タンポポの花で、果実になる部分はどこか。図の A～E から選び、記号で答えなさい。( )
- (3) タンポポの花びらについて、正しく述べているものは、次のア、イのどちらか。記号で答えなさい。( )

ア 1枚1枚離れている。 イ くっついている。

【3】 図1はサクラの花のつくりを、図2はマツの花のりん片を表したものである。次の問いに答えなさい。



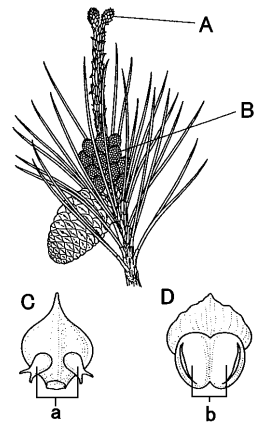
- (1) 花粉ができる場所はどこですか。図1の a～d、図2の e～h からそれぞれ選び、記号で答えなさい。図1( ) 図2( )
- (2) 受粉が行われるところはどこか。図1の a～d、図2の e～h からそれぞれ選び、記号で答えなさい。図1( ) 図2( )
- (3) サクラの花とマツの花を分類するとき、その基準となるものは何ですか。次のア～エから選び、記号で答えなさい。( )

ア 胚珠と子房が雄花と雌花にそれぞれ分かれているか。分か  
れていないか。  
イ 胚珠が子房に包まれているか、むき出しになっているか。  
ウ 花びらが1枚1枚離れているか、くっついているか。  
エ 種子が胚珠によってできるか、子房によってできるか。

- (4) (3)で答えた基準から分類したとき、サクラの花のような特徴をもつ植物のなかまをまとめて何といいますか。( )
- (5) (3)で答えた基準から分類したとき、サクラと同じなかまに含まれる植物を、次のア～エからすべて選び、記号で答えなさい。( )

ア イチョウ イ エンドウ ウ スギ エ アブラナ

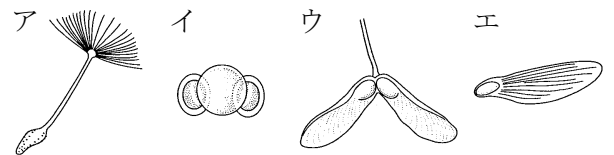
【4】 図1は、マツの花のようすを、図2の C、D はマツの花のりん片を表したものである。次の問いに答えなさい。



- (1) 図1の A、B のうち、雌花はどちらですか。また、図2の C、D のうち、雌花のりん片はどちらですか。次のア～エから選び、記号で答えなさい。( )

ア 雌花の集まりは A、雌花のりん片は C  
イ 雌花の集まりは A、雌花のりん片は D  
ウ 雌花の集まりは B、雌花のりん片は C  
エ 雌花の集まりは B、雌花のりん片は D

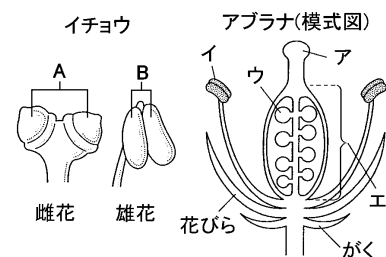
- (2) 図2の a、b をそれぞれ何といいますか。a( ) b( )
- (3) 図2の a、b のうち、種子になるのはどちらですか。記号で答えなさい。( )
- (4) 次のア～エのうち、マツの種子はどれですか。記号で答えなさい。( )



- (5) マツの花のつくりについて、正しく述べているのはどれですか。次のア～エから選び、記号で答えなさい。( )

ア 胚珠が子房に包まれている。  
イ 胚珠と子房が雄花と雌花にそれぞれ分かれている。  
ウ 胚珠がなく、子房がむき出しになっている。  
エ 子房がなく、胚珠がむき出しになっている。

【5】 下の図は、イチョウの花とアブラナの花を模式的に示したものである。次の問いに答えなさい。



- (1) イチョウの花で、花粉がつくられるのは、A、B のどちらか。記号で答えなさい。( )
- (2) イチョウの花の A、B は、アブラナの花ではどの部分にあたるか。図のア～エから選び、記号で答えなさい。A( ) B( )
- (3) アブラナの花で、受粉したあと、種子になる部分はどこか。図のア～エから選び、記号で答えなさい。( )
- (4) イチョウのような花のつくりをもつ植物のなかまをまとめて何といいますか。( )
- (5) アブラナのような花のつくりをもつ植物を、次のア～エから 2 つ選び、記号で答えなさい。( )

ア サクラ イ ソテツ ウ マツ エ タンポポ

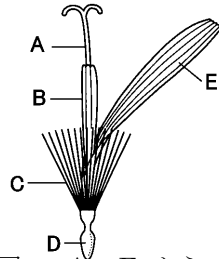
得点	演習問題〔解答〕	実施日	月	日	氏名
			植物のつくり(花と実) ②		

【1】 次の問いに答えなさい。

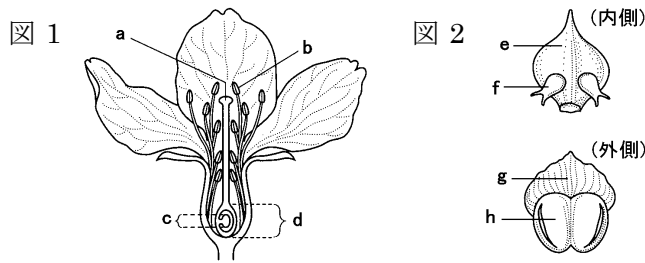
- (1) 雄しべの花粉が雌しべの先の柱頭につくことを何といいますか。  
( 受粉 )
- (2) 受粉したあと、種子になるのは子房と胚珠のどちらですか。  
( 胚珠 )
- (3) 花をさかせ、種子をつかってふえる植物を何といいますか。  
( 種子植物 )

【2】 図は、タンポポの花をスケッチしたものである。次の問いに答えなさい。

- (1) 図の A、B の部分をそれぞれ何といいますか。  
A( めしべ ) B( おしべ )
  - (2) タンポポの花で、果実になる部分はどこか。図の A～E から選び、記号で答えなさい。  
( D )
  - (3) タンポポの花びらについて、正しく述べているものは、次のア、イのどちらか。記号で答えなさい。  
( イ )
- ア 1枚1枚離れている。 イ くっついている。



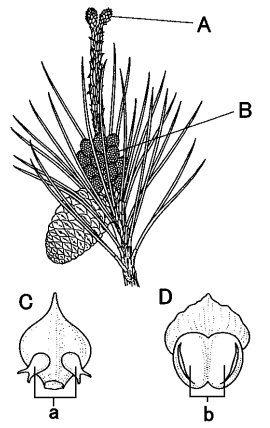
【3】 図1はサクラの花のつくりを、図2はマツの花のりん片を表したものである。次の問いに答えなさい。



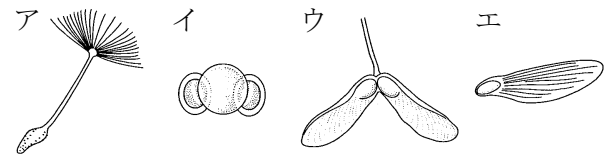
- (1) 花粉ができる場所はどこですか。図1の a～d、図2の e～h からそれぞれ選び、記号で答えなさい。  
図1( b ) 図2( h )
  - (2) 受粉が行われるところはどこか。図1の a～d、図2の e～h からそれぞれ選び、記号で答えなさい。  
図1( a ) 図2( f )
  - (3) サクラの花とマツの花を分類するとき、その基準となるものは何ですか。次のア～エから選び、記号で答えなさい。  
( イ )
- ア 胚珠と子房が雄花と雌花にそれぞれ分かれているか、分か  
れていないか。  
イ 胚珠が子房に包まれているか、むき出しになっているか。  
ウ 花びらが1枚1枚離れているか、くっついているか。  
エ 種子が胚珠によってできるか、子房によってできるか。
- (4) (3)で答えた基準から分類したとき、サクラの花のような特徴をもつ植物のなかまをまとめて何といいますか。  
( 被子植物 )
  - (5) (3)で答えた基準から分類したとき、サクラと同じなかまに含まれる植物を、次のア～エからすべて選び、記号で答えなさい。  
( イ・エ )
- ア イチョウ    イ エンドウ    ウ スギ    エ アブラナ

【4】 図1は、マツの花のようすを、図2の C、D はマツの花のりん片を表したものである。次の問いに答えなさい。

- (1) 図1の A、B のうち、雌花はどちらですか。また、図2の C、D のうち、雌花のりん片はどちらですか。次のア～エから選び、記号で答えなさい。  
( ア )

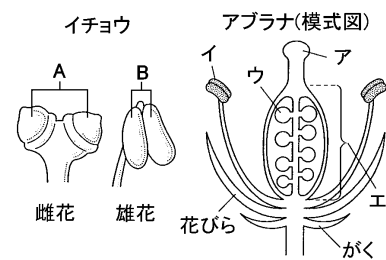


- ア 雌花の集まりは A、雌花のりん片は C  
イ 雌花の集まりは A、雌花のりん片は D  
ウ 雌花の集まりは B、雌花のりん片は C  
エ 雌花の集まりは B、雌花のりん片は D
- (2) 図2の a、b をそれぞれ何といいますか。  
a( 胚珠 ) b( 花粉のう[やく] )
- (3) 図2の a、b のうち、種子になるのはどちらですか。記号で答えなさい。  
( a )
- (4) 次のア～エのうち、マツの種子はどれですか。記号で答えなさい。  
( エ )
- (5) マツの花のつくりについて、正しく述べているのはどれですか。次のア～エから選び、記号で答えなさい。  
( エ )



- ア 胚珠が子房に包まれている。
- イ 胚珠と子房が雄花と雌花にそれぞれ分かれている。
- ウ 胚珠がなく、子房がむき出しになっている。
- エ 子房がなく、胚珠がむき出しになっている。

【5】 下の図は、イチョウの花とアブラナの花を模式的に示したものである。次の問いに答えなさい。



- (1) イチョウの花で、花粉がつくられるのは、A、B のどちらか。記号で答えなさい。  
( B )
- (2) イチョウの花の A、B は、アブラナの花ではどの部分にあたるか。図のア～エから選び、記号で答えなさい。  
A( ウ ) B( イ )
- (3) アブラナの花で、受粉したあと、種子になる部分はどこか。図のア～エから選び、記号で答えなさい。  
( ウ )
- (4) イチョウのような花のつくりをもつ植物のなかまをまとめて何といいますか。  
( 裸子植物 )
- (5) アブラナのような花のつくりをもつ植物を、次のア～エから2つ選び、記号で答えなさい。  
( ア・エ )

ア サクラ    イ ソテツ    ウ マツ    エ タンポポ